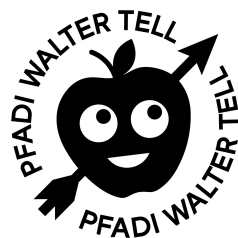


willkommen in der pfadi walter tell



Zuständiger Leitende:



Pfadiabteilung Walter Tell
Wydlerweg 19
8047 Zürich
abteilungsleitung@pfadi-walter-tell.ch
<https://www.pfadi-walter-tell.ch>
Willkommensinfo | Version 6 | April 2024

Vorwort

Liebe Eltern

Wir freuen uns, Ihr Kind in der Pfadiabteilung Walter Tell willkommen zu heissen!

Alles Neue ist mit gewissen Unsicherheiten und Fragen verbunden. Diese Broschüre soll Ihnen helfen, sich im Pfadileben zu orientieren. Diese Broschüre wird Ihnen nicht nur den Einstieg erleichtern, auch während der Pfadizeit ist sie immer wieder hilfreich.

Wir würden uns sehr freuen, Sie an einem Elternabend persönlich kennen zu lernen. An diesem Abend legen wir den Fokus auf den persönlichen Kontakt, die Vorstellung des ganzen Leitungsteams und Informationen zu den bevorstehenden Lagern.

Über den **nächsten Elterninfoabend** werden wir Sie rechtzeitig informieren.

Nun wünsche wir Ihnen viel Vergnügen bei der Lektüre und Ihrem Kind viele unvergessliche Momente in der Pfadi Walter Tell.

Herzliche Pfadigrüsse

Für und Flamme

Zäme wiiter

Allzeit Bereit

Mis Bescht

Guet Fründ

Annabelle Krayenbühl | Safari
Abteilungsleiterin

Ye-Rim Schärer | Papaya
Abteilungsleiterin

Inhaltsverzeichnis

1	Die Pfadi	5
2	Die Abteilung	6
3	Stufenmodell	7
4	Leitung	8
4.1	Ausbildung	8
4.2	Jugend & Sport (J&S)	8
5	Aktivitäten	9
5.1	Samstagnachmittag.....	9
5.2	Mitnehmen	9
5.3	Ausrüstung	9
5.4	Abteilungsanlässe	10
6	Weekends und Lager	11
6.1	Lager- I Weekendanmeldung	12
6.2	Lager- I Weekendausrüstung.....	12
7	Pfadibekleidung	13
7.1	Krawatte	13
7.2	Wölflihemd	13
7.3	Pfadihemd	14
7.4	Pfadiitätschli	14
7.5	Weitere Pfadibekleidung	15
7.6	WT-Shop	15
8	Wölfli- I Pfadinamen	15
9	Versicherung I Wohlbefinden.....	16
10	Finanzen.....	17
11	Kontakt I Kommunikation.....	18
11.1	De Tälli	18
11.2	Internet und Social Media	19
11.3	So kontaktieren wir Sie	19
12	Der Verein Pfadi WT.....	20
13	Abkürzungen.....	20

1 Die Pfadi

Die Pfadi wurde vor über 100 Jahren im Jahr 1907 gegründet. Sie zählt weltweit über 41 Millionen Mitglieder und ist somit die grösste unabhängige Jugendorganisation der Welt. In nur 5 Staaten gibt es keine Pfadis.

Die Pfadi verfolgt pädagogische Grundsätze und stützt sich vor allem auf das Prinzip „*learning by doing*“. Ebenfalls typisch für die Pfadi in der Schweiz ist das Prinzip Junge leiten Junge, wobei sie durch ältere und erfahrene Pfadis unterstützt werden.

Unsere Pfadiabteilung gehört zusammen mit sechs anderen Abteilungen zum Korps Hans Waldmann. Das Korps Hans Waldmann ist dem Zürcher Kantonalverband (Pfadi Züri) angegliedert, der Mitglied der Pfadibewegung Schweiz (PBS) ist.

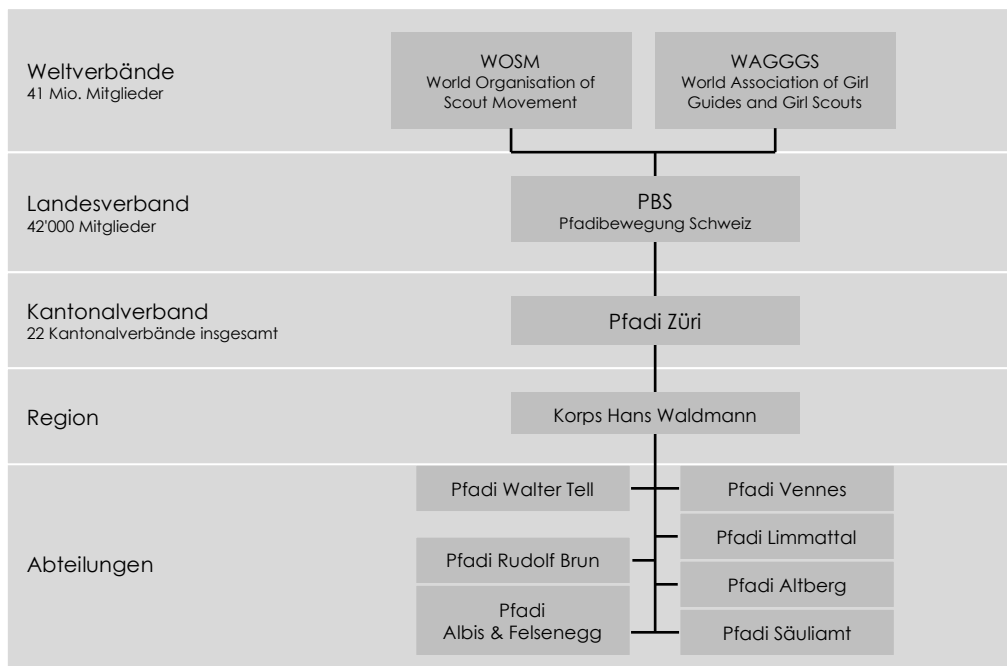


Weitere Infos:

www.pbs.ch

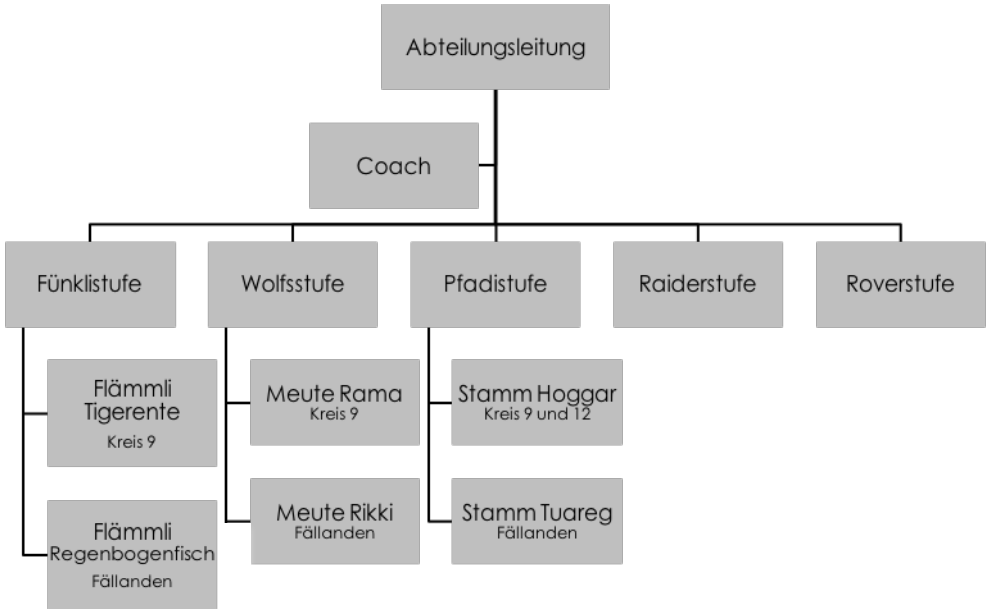
www.korpshanswaldmann.ch

www.scout.org



2 Die Abteilung

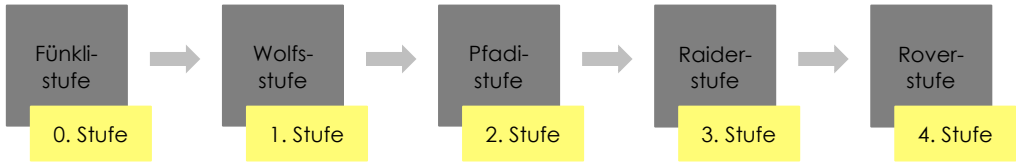
Die Pfadiabteilung Walter Tell wurde im März 1942 mit 22 Mitgliedern in Zürich gegründet. Wir sind eine geschlechtergemischte und konfessionslose Abteilung. Heute zählen wir ca. 120 aktive Mitglieder aus Zürich Albisrieden und Altstetten (Kreis 9), sowie aus der Gemeinde Fällanden, verteilt auf fünf Stufen (siehe Kapitel 3). Unsere Abteilung erkennt man an der schwarz-gelben Krawatte.



Unser Abteilungslokal:

Alte Mühle Albisrieden
Wydlerweg 19
8047 Zürich

3 Stufenmodell



0. Stufe: Fünkli (4 bis 7 Jahre) – *Guet Fründ*

Erlebnisse in der Natur, Spiel und Spass mit symbolischen Figuren der Fünklistufe stehen im Vordergrund. Die Gruppen heissen Flämmli.

1. Stufe: Wölfe (7 bis 11 Jahre) – *Mis Besch*

Neben Spiel und Spass in der Natur steht auch Wolfstechnik auf dem Programm. Die Kinder lernen viel Interessantes für das alltägliche Leben und die Selbstständigkeit wird gefördert. Die Gruppen Meuten genannt.

2. Stufe: Pfadi (11 bis 14 Jahre) – *Allzeit Bereit*

Einerseits geht es um das praktische Anwenden der Pfaditechnik, andererseits stehen Sozialkompetenz, Verantwortungsbewusstsein und nicht zuletzt Spass im Vordergrund. Die Gruppen nennt man Stämme.

3. Stufe: Raider Pegasus (14 bis 15 Jahre) – *Zäme wiiter*

Die Jugendlichen haben die Möglichkeit erste Leitungserfahrungen zu sammeln. Daneben erleben und planen sie spezielle Aktivitäten, die bisher nicht zum Programm gehörten.

4. Stufe: Rover (ab 18 Jahren) – *Füür und Flamme*

Mehrere aktive Leitende schliessen sich zusammen und gründen eine Roverrotte Sie setzen sich ein Ziel, welches der Pfadi Walter Tell zugutekommt.

Die Übertritte von einer Stufe zur nächsten finden zweimal jährlich an der **Family Challenge** und der **Waldweihnacht** statt. (Kapitel 5.4)

4 Leitung

Ihr Kind wird von ausgebildeten Leitenden betreut, die selbst einmal Fünkli, Wolf oder Pfadi in unserer Abteilung waren.

Stufenleitung	Verantwortlich für Lager und Stufenanlässe Administration und Kontaktperson für Eltern
Flämmleleitung/ Meuteleitung/ Stammleitung	Verantwortlich für Aktivitäten und Gruppe Organisation der Aktivitäten Lagerleitung des Chlaus- oder Fünkliweekend Kontaktperson für Kinder und Eltern
Hilfsleitung	Organisation der Aktivitäten Kontaktperson für Kinder

4.1 Ausbildung

Jeden Frühling finden Ausbildungslager statt, die für die Leitenden obligatorisch sind. In den ersten Kursen liegt der Fokus auf Vorbereitung, Durchführung und Auswertung einer Aktivität. In den späteren Kursen geht es um das Organisieren und Leiten von Lagern unter J&S-Bestimmungen.

4.2 Jugend & Sport (J&S)

Wir gehören dem Sportfach "Lagersport & Trekking" der eidgenössischen Institution Jugend & Sport an. Leitende, die älter als 17 Jahre sind, haben eine Anerkennung als Jugend & Sport Leitperson. Sämtliche Lager werden ausschliesslich nach den Richtlinien von J&S durchgeführt und durch J&S kontrolliert.



Bei Fragen zur **Sicherheit und Ausbildung** stehen Ihnen unser Coach gerne zur Verfügung.

5 Aktivitäten

5.1 Samstagnachmittag

Während der Schulzeit findet am Samstagnachmittag bei jedem Wetter eine Aktivität statt. Im Internet auf <https://www.pfadi-walter-tell.ch> > **Google Kalender** finden Sie jeweils ab Donnerstag alle nötigen Informationen für die Aktivität. Via **WhatsApp Gruppenchat** senden wir Ihnen ebenfalls die Informationen zu.

Sollte ihr Kind einmal verhindert sein und kann einer Aktivität nicht teilnehmen, muss es sich bis **Freitagabend abmelden**, damit die Leitenden frühzeitig wissen, wie viele Kinder anwesend sind.

5.2 Mitnehmen

Die Kinder müssen an den Aktivitäten bestimmte Dinge mitbringen. Diese Dinge sind wichtig, damit Ihr Kind an allen geplanten Spielen und Aktivitäten mitmachen kann. Meistens werden die Kinder mit einem selbstgemachten Zvieri verpflegt.

5.3 Ausrüstung

Wanderschuhe

Unsere Aktivitäten finden oft im Wald und in unebenem Gelände statt. Wanderschuhe sind obligatorisch! Wichtig sind wasserdichte Wanderschuhe mit gutem Profil und bis über die Knöchel gehend. Eine gute Pflege ist essentiell. Wanderschuhe können zum Beispiel über folgende Shops erworben werden.

Hajk: <https://www.hajk.ch/de/>

Transa Outlet: <https://www.transa.ch/de/c/outlet/>

Ochsner Sport: <https://www.ochsnersport.ch/de/shop/>

Regenbekleidung

Da wir uns auch bei Wind und Regen in der Natur bewegen, ist eine gute Regenbekleidung von grosser Bedeutung. Zur Regenbekleidung gehören eine Regenjacke, die auch als Windjacke benutzt werden kann sowie Regenhosen.

Pfadibekleidung

Mehr Informationen dazu finden Sie im Kapitel 7.

5.4 Abteilungsanlässe

Neben den Aktivitäten am Samstagnachmittag finden einige grössere Anlässe mit der **ganzen Abteilung** statt:



Family Challenge

Das Geländespiel mit der ganzen Familie. Jede Familie bildet ein Team und tritt gegen andere Teams an. Im Anschluss wird zusammen grilliert. Die Anmeldung erfolgt online und das Erlebnis findet im Juni beim Pfadiheim Holzweise statt.



WT-Ball

Das Sportereignis des Jahres, der WT-Ball. Das Spiel- und Sportturnier in Fällanden findet im September statt. Jede Gruppe tritt in Verkleidung gegen die anderen an.



Korpstag

Zusammen mit allen anderen Abteilungen unseres Korps bestreitet jede Gruppe den Korpstag. Es geht um Ruhm und Ehre für unsere Abteilung beim Abteilungswettkampf.



Waldweihnacht

Die Waldweihnacht bildet den besinnlichen Jahresabschluss im Albrisriederwald, zu dem alle Eltern herzlich eingeladen sind. Neben Geschichte, Liedern und Pfadiversprechen gehört auch das Beisammensein bei Suppe und Glühmost zur Tradition.

Auf unserer Website <https://www.pfadi-walter-tell.ch> kann jeweils der aktuelle Halbjahresplan heruntergeladen werden.

6 Weekends und Lager



Pfingstlager für die Wolfsstufe

Dauer 3 Tage, Samstag bis Pfingstmontag an Pfingsten

Auffahrtslager für die Pfadistufe

Dauer 4 Tage, Donnerstag bis Sonntag während Auffahrt

Beide Lager finden jeweils mit der ganzen Stufe unter einem bestimmten Thema statt. Highlights dieser Lager sind Geländespiele sowie für die Pfadistufe die Velofahrt zum Lager. Die Wolfsstufe übernachtet im Haus, die Pfadistufe zeltet im Freien.



Sommerlager für die Pfadistufe

Dauer 10 Tage, in den ersten zwei Sommerferienwochen

Das Sommerlager in Zelten ist das Highlight jedes Pfadfinders. Ein Thema führt die Pfadis mit einer Einstiegswanderung für zwei Wochen in eine Welt voller Abenteuer und Erlebnissen.



Fünkliweekend für die Fünklistufe

Dauer 2 Tage, Samstag bis Sonntag, Ende Sommer

Das Weekend findet in einem Heim statt und ist ein unvergessliches Wochenende in der Fünklistufe. Zu einem Thema werden verschiedene Aktivitäten unternommen.



Herbstlager für die Wolfsstufe

Dauer 8 Tage, Samstag bis Samstag, erste Herbstferienwoche

Das Herbstlager findet in einem Heim statt und ist ein einmaliges Erlebnis in der Wolfsstufe. Zu einem Thema werden verschiedene Aktivitäten (z.B. Geländespiel, Wanderung, Nachtaktivität etc.) unternommen.



Chlausweekend für die Wolfs- und Pfadistufe

Dauer 2 Tage, Samstag bis Sonntag, 1. oder 2.

Dezemberwochenende

Das Chlausweekend findet in den Gruppen statt. Durch seine Besinnlichkeit fördert es den Gruppensgeist. Der Samichlaus stattet den Gruppen einen Besuch ab und gibt den Kindern ein kurzes Feedback über Ihr Verhalten im vergangenen Jahr.

6.1 Lager- | Weekendanmeldung

Für die Lager bzw. Weekends muss sich jedes Kind separat anmelden, die Lageranmeldungen und Informationen werden Ihnen von der Lagerleitung zugestellt. Für die Planung sind wir darauf angewiesen, dass der Anmeldeschluss eingehalten wird.

Alle relevanten Informationen zum **Lager** erhalten Sie rechtzeitig.

6.2 Lager- | Weekendausrüstung

- Rucksack (keine Taschen)
- Wanderschuhe
- Pfadibekleidung
- Pfaditäschli
- Genügend Wäsche zum Wechseln
- Toilettenartikel
- Geschirrtrocknungstüchlein
- Taschenlampe

Was sonst noch ins Lager mitkommen muss, steht auf der **Packliste** des jeweiligen Lagers oder Weekends.

Wir bitten Sie, **gemeinsam mit Ihrem Kind** den Rucksack zu packen, damit das Kind weiss, wo es was finden kann. Achten Sie darauf keine unnötigen Sachen einzupacken, damit der Rucksack nicht zu schwer wird. Grundsätzlich gehören **elektronische Geräte** nicht in die Lager und werden von den Leitenden eingezogen. Bei allfälligen Anpassungen werden sie darüber informiert.

Wichtige Kleidungsstücke **mit Namen anschreiben**.

Zwiebelschalenprinzip

Es empfiehlt sich mehrere dünne Kleidungsstücke anstatt einem dicken einzupacken. So können die Kinder je nach Temperatur mehr oder weniger Schichten anziehen und ihre Bekleidung ihrem Wärmebefinden anpassen.

Transport

Normalerweise müssen alle Kinder und Leitende ihre Rucksäcke **selber in das Lager tragen**. Es kann aber vorkommen, dass der Rucksack auf dem Hin- oder Rückweg transportiert wird. Dies wird in der Information zum Lager angegeben.

7 Pfadibekleidung

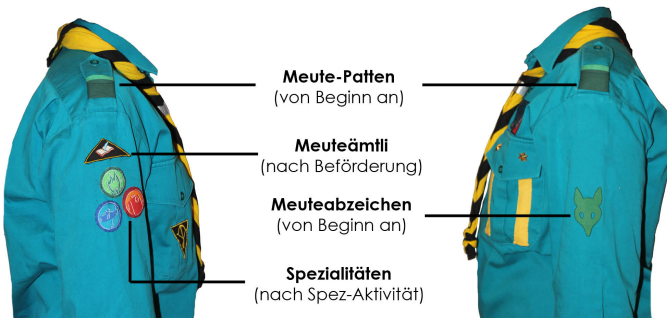
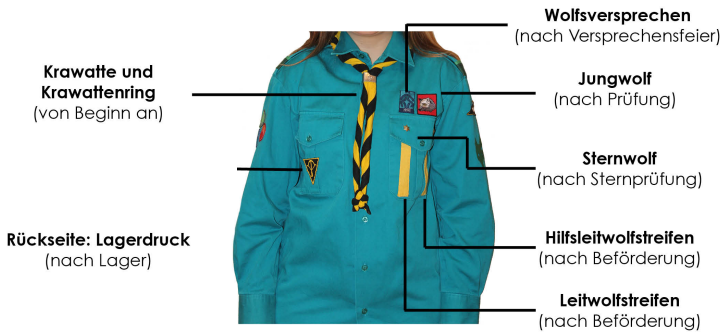
Schon die Fünkli tragen die schwarz-gelbe Pfadikrawatte als Zeichen ihrer Zugehörigkeit zu unserer Abteilung und zur Pfadi allgemein. Als Wolf und Pfadi kommt das typische Hemd und Täschli dazu, auf welchem Abzeichen für verschiedene Aktivitäten und gemeisterte Prüfungen gesammelt werden. Ausserdem finden sich auf der Rückseite Drucke aus allen besuchten Lagern.

Für die Leitenden ist es sehr wichtig, dass Ihr Kind diese typischen Kleidungsstücke trägt. So ist Ihr Kind ein Teil der Gruppe und wird **in der Öffentlichkeit als Pfadi erkannt**.

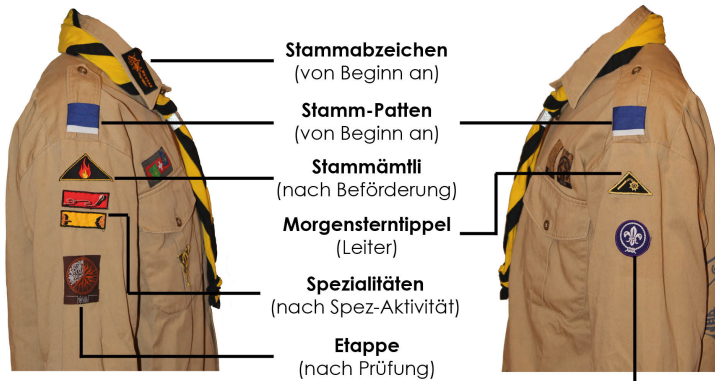
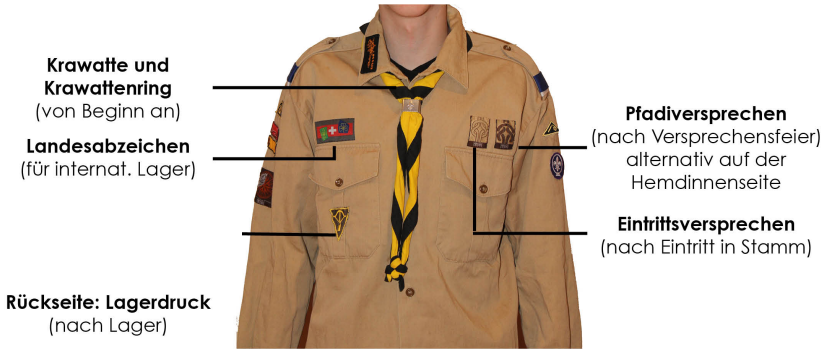
7.1 Krawatte

Ab der Fünklistufe tragen alle die Krawatte. Wie man sie genau in ihre Form bringt, wird von den Leitenden gezeigt. Die Krawatte muss unbedingt auf der Rückseite beim Etikett mit dem Namen beschriftet werden. Ein Krawattenring und eine Sicherheitsnadel im Nacken halten sie in Form.

7.2 Wölflihemd



7.3 Pfadihemd



7.4 Pfaditäschli

Was gehört alles in das Pfaditäschli?

- Schreibzeug
- Pflästerli
- Nastücher
- Telefonnummern der Leitenden
- Sackmesser
- Sicherheitsnadel
- Schnur
- Zündhölzli
- Notfranken (5 Fr.)
- Biletmäppli | Bilet
- Gueti Jagd (Wolfsstufe) oder Technix (Pfadistufe)



7.5 Weitere Pfadibekleidung

Alle Gruppen haben eigene Kleidungsstücke wie T-Shirts, Pullover usw. Diese sind bei den Leitenden direkt beziehbar. Ausserdem gibt es den schwarz-gelben WT-Pullover unserer Pfadiabteilung. Dieser kann man im Dezember bei der Waldweihnacht vor Ort kaufen oder sonst auch direkt mit der Abteilungsleitung (abteilungsleitung@pfadi-walter-tell.ch) Kontakt aufnehmen.

7.6 WT-Shop

Alle Artikel werden von unserem Ausrüster Hajk (www.hajk.ch/pfadishop) vertrieben. Sie können diese Artikel und weitere Outdoor-Ausrüstung direkt im Internet bestellen oder auch bei der Verkaufsstelle in Zürich (Cevi Zentrum Glockenhof, Sihlstrasse 33, 8021 Zürich) direkt beziehen. Wenn du Fragen diesbezüglich hast, können dir deine Leitenden weiterhelfen.

8 Wölfli- I Pfadinamen

Nach der schweizerischen Pfaditradition tragen wir alle einen Pfadinamen. Der Pfadiname ist wie ein Vorname. Somit sagen Pfadi einander immer Du. Auch Sie als Eltern sprechen uns mit „Du - Pfadiname“ an.

Wir werden zweimal getauft, zuerst in der Wolfsstufe und später in der Pfadistufe (auf einen anderen Namen). Die Taufen finden in den Lagern statt. Entgegen mancher Gerüchte sind bei uns die Taufen ein freudiges Erlebnis und bedeuten weder Horror noch Gefahr.

9 Versicherung | Wohlbefinden

Die Gesundheit und Sicherheit der Kinder ist uns sehr wichtig. Die Gruppenleitenden haben den Nothelferkurs absolviert. Jede Gruppe hat an den Aktivitäten eine Notapotheke dabei und in die Lager wird eine Lagerapotheke mitgenommen. Für die Lager werden **obligatorische Sicherheitskonzepte** erstellt und die medizinische Versorgung vor Ort abgeklärt.

Versicherung

Die **Versicherung ist Sache der Mitglieder**. Die Pfadi Walter Tell ist minimal versichert und kann nur in speziellen Fällen (z.B. wenn die eigene Versicherung nicht bezahlt) Versicherungsleistungen erbringen.

Während der Dauer eines Lagers sind alle Teilnehmer **Gönner der REGA**. Im Gegenzug behält sich die REGA vor, jeden Teilnehmer eines Lagers am 18. Geburtstag zu kontaktieren, um für eine Gönnerschaft zu werben. Sollten Sie das nicht wünschen, können Sie dies auf der Lageranmeldung angeben.

Zecken

Da ihr Kind in der Pfadi oft im Wald unterwegs ist, querfeldein durch Gestrüpp und Unterholz kriecht, sollte ihr Kind lange Hosen tragen. Wir bitten Sie, ihr Kind nach den Aktivitäten in der Badewanne (Dusche) **gründlich auf Zecken zu untersuchen**. Zecken bevorzugen warme, feuchte und behaarte Körperteile wie Achselhöhle und Bauchnabel. Zecken müssen mit einer Pinzette senkrecht herausgezogen, die Bissstelle mit einem Stift markiert werden. Der Biss muss über einen Monat beobachtet werden.

Falls nach dem Biss **Kopfschmerzen, Fieber, Erbrechen oder eine grossflächige Bissstelle** auftreten, unbedingt einen Arzt beiziehen.

Die Stadt Zürich sowie die Gemeinde Fällanden gelten als Risikogebiet für FSME (Hirnhautentzündung). Daher wird vom Bundesamt für Gesundheit eine **Impfempfehlung** ausgesprochen. Mehr Informationen erhalten Sie bei Ihrem Arzt. Über die Zeckensituation in den Lagerorten informieren wir sie separat.

Heimweh

Dass bei Kindern im Lager Heimweh auftreten kann, ist normal. Unsere Lagerleitung hat damit Erfahrung und ist vorbereitet. Falls Sie vor dem Lager diesbezüglich Bedenken haben, kontaktieren Sie die Lagerleitung.

Vom Versprechen, das Kind wenn nötig frühzeitig nach Hause zu holen, **raten wir dringend ab**. Damit geben Eltern dem Kind vor allem zu verstehen, dass Sie dem Kind das Lager eigentlich nicht zutrauen.

10 Finanzen

Jahresbeitrag

Der Mitgliederbeitrag beträgt zurzeit 110 Franken pro Jahr. Lager und spezielle Aktivitäten müssen separat bezahlt werden. Die Rechnung erhalten Sie als Sammelrechnung mit allen Lagerbeiträgen und Materialbestellungen.

WT-Fonds

Der WT-Fonds wird aus Spenden finanziert. Er hat den Zweck finanzschwächeren Familien unter die Arme zu greifen sowie die Leitungsausbildung mitzufinanzieren. Wenn Sie den Jahresbeitrag aufrunden, unterstützen Sie finanziell schwächere Familien und eine gute Ausbildung der Leitenden. Zudem können wir bei einer Kulturlegi den Mitgliederbeitrag reduzieren.

Lager- | Weekendkosten

Die Lagerkosten betragen:

Pfingstlager	ca. 50-70 Franken
Sommerlager für Pfadis	ca. 220-250 Franken
Herbstlager für Wölfe	ca. 190-210 Franken
Weekend	ca. 40-50 Franken

Falls diese Kosten ein Problem darstellen, können wir über den **WT-Fonds** einen Teil der Kosten übernehmen. Sind Sie auf finanzielle Unterstützung angewiesen, bitten wir Sie mit der Abteilungsleitung Kontakt aufzunehmen.

11 Kontakt | Kommunikation

Haben Sie Fragen, Anregungen oder brauchen Sie Informationen zu einer Aktivität? Wir beantworten gerne alle Ihre Fragen. Sie können uns auf verschiedene Weise kontaktieren.

E-Mail

Jede Stufe in unserer Abteilung besitzt eine eigene E-Mailadresse.

	Abteilungsleitung	abteilungsleitung@pfadi-walter-tell.ch
	Stufen	fuenklistufe@pfadi-walter-tell.ch Wolfsstufe@pfadi-walter-tell.ch pfadistufe@pfadi-walter-tell.ch
	Elternrat	elternrat@pfadi-walter-tell.ch

Telefon und Adresse

Die Telefonnummern und Adressen sämtlicher Leitenden finden Sie auf der Umschlagseite von jedem Tälli.

Am schnellsten erreichen Sie die **Leitenden mit einer SMS**.

Die für Ihr Kind zuständigen Leitenden finden Sie mit Telefonnummer im aktuellen **Tälli** oder im **Whatsapp Gruppenchat**.

11.1 De Tälli

Der Tälli ist unsere Abteilungszeitschrift und erscheint vierteljährlich. Er enthält eine Mitteilungsseite der Abteilungsleitung und jeweiligen Stufenleitung. Zudem gestaltet jede Einheit eine Seite mit dem aktuellen Quartalsprogramm und Thema. Speziell aufgeführt sind zudem Berichte zu speziellen Erlebnissen, wie beispielsweise aus den Lagern.

Der Tälli ist offen für sämtliche Berichte, welche in Zusammenhang mit der Pfadi stehen. Auch Lager-, Aktivitätsberichte und Ähnliches von Mitgliedern sind erwünscht.

11.2 Internet und Social Media



De Tälli

- Berichte aus Lagern und Anlässen
- Informationen der Leitung
- Lageranmeldungen
- Kontakte



<https://www.pfadi-walter-tell.ch>

- Informationen zur Abteilung
- Informationen zu Aktivitäten und Lager
- Kontakte
- Fotos und Filme



https://www.instagram.com/pfadi_walter_tell/

- Aktuelle Infos
- Einblicke in den Pfadialltag
- Werbeplattform

11.3 So kontaktieren wir Sie

Aktivitäten

Sie erhalten jeweils bis Donnerstag eine Whatsapp Gruppenchat-Nachricht mit den Angaben zur nächsten Aktivität.

Lager, Anlässe und Informationen

Die Anmeldungen zu Anlässen erhalten Sie per Mail. Alle Lagerinformationen wird ihnen die Lagerleitung entweder per Mail oder direkt im Whatsapp Chat zukommen lassen.

Notfälle und dringende Informationen

Für alles Dringende kontaktieren wir Sie per Telefon.

Wir sind auf die korrekten Adressen und Telefonnummern angewiesen und bitten Sie deshalb, **Adressänderungen und Nummernwechsel** der Abteilungsleitung unter **abteilungsleitung@pfadi-walter-tell.ch** zu melden

12 Der Verein Pfadi WT

Eintritt

Mit der Anmeldung wird Ihr Kind Mitglied im Verein Pfadi Walter Tell. Sie bestätigen damit auch, dass Sie unsere Statuten gelesen und akzeptiert haben. Unsere Statuten sind auf unserer Website abrufbar oder können bei den Leitenden angefordert werden.

Austritt

Austritte aus unserer Pfadiabteilung müssen schriftlich mit entsprechendem Formular (erhältlich bei allen Leitenden) an die Abteilungsleitung geschickt werden. Die Angabe des Grundes hilft uns Schwachpunkte zu erkennen und unser Angebot zu verbessern.

13 Abkürzungen

ABL	Ausbildungslager der Leitenden
AL	Abteilungsleitung
HeLa	Herbstlager
J&S	Jugend und Sport
JW	Jungwolf
MeuLei	Meuteleitung
PBS	Pfadibewegung Schweiz
PfiLa	Pfingstlager
PS	Pfadistufe
SoLa	Sommerlager
StaLei	Stammleitung
StuLei	Stufenleitung
WoStu	Wolfsstufe
WT	Walter Tell
0. Stufe	Fünklstufe
1. Stufe	Wolfsstufe
1*	1-Stern-Wolf
2. Stufe	Pfadistufe
2*	2-Stern-Wolf
3. Stufe	Raiderstufe
4. Stufe	Roverstufe